



Администрация Богородского муниципального округа
Нижегородской области

ПОСТАНОВЛЕНИЕ

29.12.2025

№ 5827

О внесении изменения в Перечень требований при установке и эксплуатации наружной рекламы на территории Богородского муниципального округа Нижегородской области, в том числе к внешнему архитектурному облику сложившейся застройки города Богородска, утвержденный постановлением администрации Богородского муниципального округа Нижегородской области от 05.04.2021 № 906

В соответствии с Федеральным законом от 06.10.2003 № 131-ФЗ «Об общих принципах организации местного самоуправления в Российской Федерации», учитывая руководство по соблюдению обязательных требований в сфере рекламы по вопросам наружной рекламы, утвержденное Приказом ФАС России от 25 июля 2024 г. № 497/24 и Приказ Министерства градостроительной деятельности и развития агломераций Нижегородской области от 29 октября 2025 г. №07-01-03/104, администрация Богородского муниципального округа Нижегородской области **п о с т а н о в л я е т**:

1. Внести в Перечень требований при установке и эксплуатации наружной рекламы на территории Богородского муниципального округа Нижегородской области, в том числе к внешнему архитектурному облику сложившейся застройки города Богородска, утвержденный постановлением администрации Богородского муниципального округа Нижегородской области от 05.04.2021 № 906, изменение, изложив его в новой редакции, согласно приложения к настоящему постановлению.

2. Опубликовать настоящее постановление в сетевом издании «Богородская газета».

3. Контроль исполнения настоящего постановления возложить на первого заместителя главы администрации Богородского муниципального округа Нижегородской области А.Б.Захарова.

Глава местного самоуправления

Е.В.Маркина
2-39-92



А.Н.Коротков

ПРИЛОЖЕНИЕ

к постановлению администрации
Богородского муниципального
округа Нижегородской области
от 29.12.2025 № 5827

«УТВЕРЖДЕН

постановлением администрации
Богородского муниципального
округа Нижегородской области
от 05.04.2021 № 906

Перечень требований при установке и эксплуатации наружной рекламы на территории Богородского муниципального округа Нижегородской области, в том числе к внешнему архитектурному облику сложившейся застройки города Богородска

1. Общие требования к наружной рекламе

Общие требования к наружной рекламе, допустимой и недопустимой к установке на территории Богородского муниципального округа Нижегородской области (далее - Требования) разработаны в целях сохранения и надлежащего использования объектов культурного наследия, упорядочения мест размещения рекламных конструкций на территории Богородского муниципального округа Нижегородской области округа (далее – округ), определения типов и видов рекламных конструкций, допустимых и недопустимых к установке на территории округа, определения требований к рекламным конструкциям с учетом необходимости сохранения внешнего архитектурного облика сложившейся застройки г. Богородска.

Соответствие внешнему архитектурному облику сложившейся застройки города Богородска решается с учетом архитектурных и градостроительных особенностей конкретных зданий, территорий в испрашиваемом месте установления наружной рекламы, с учетом установления зон, ограничений, касающихся размещения наружной рекламы и информации, относительно объектов культурного и исторического значения, архитектурных стиливых ансамблей.

1.1. Наружная реклама, установленная на территории города Богородска, должна соответствовать внешнему архитектурному облику сложившейся застройки города Богородска, не нарушать историко-градостроительную среду, соответствовать окружающей застройке, индивидуальности облика объекта, функциональному назначению объекта, фронтальной композиции фасадов объекта, колористике и др. При

размещении на фасаде одного здания или сооружения наружная реклама не должна располагаться беспорядочно (без соблюдения вертикальной координации, симметрии, архитектурных границ осей), иметь единый стиль.

1.2. Не допускается эксплуатация наружной рекламы без размещенных на них изображений.

1.3. Наружная реклама должна быть спроектирована, изготовлена и установлена в соответствии с существующими строительными нормами и правилами, ГОСТами, Правилами устройства электроустановок, техническими регламентами, содержащими требования для конструкций данного типа. Конструкции должны быть оборудованы системой аварийного отключения от сети электропитания и соответствовать требованиям пожарной безопасности.

1.4. Вся наружная реклама должна соответствовать требованиям санитарных норм и правил (в том числе требованиям к освещенности, электромагнитному излучению и пр.).

1.5. Конструктивные элементы жесткости и крепления (болтовые соединения, элементы опор, технологические косынки и т.п.) наружной рекламы должны быть закрыты декоративными элементами. Узлы крепления рекламных конструкций должны обеспечивать безопасность монтажа и эксплуатации, иметь надежное крепление, обоснованное соответствующими расчетами, быть защищены от несанкционированного доступа к ним, но при этом обеспечивать возможность оперативного демонтажа рекламной конструкции. Крепление осветительных приборов и иных устройств должно обеспечивать их надежное соединение с опорной частью конструкции и выдерживать нормативные ветровые, снеговые и вибрационные нагрузки.

1.6. Не допускается установка и эксплуатация рекламных конструкций:

- являющихся источниками шума, вибрации, мощных световых, электромагнитных и иных излучений и полей, нарушающих действующие нормативы;
- присоединение рекламной конструкции к деревьям, зеленым насаждениям;
- присоединение рекламной конструкции к инженерным сооружениям без согласования с владельцами объектов;
- перекрытие знаков адресации - унифицированных элементов городской ориентирующей информации, обозначающих наименования улиц, номера домов, подъездов и квартир;
- размещение рекламных конструкций в виде пешеходных ограждений;
- на главных фасадах зданий, где размещены мемориальные доски;
- закрывающих ценные архитектурно-художественные элементы и детали зданий (колонны, пилястры, капители, карнизы, пояса, тяги, филенки, наличники, окна, двери, порталы входов, фронтоны и прочее), архитектурно-художественный и скульптурный декор зданий (барельефы, акротерии, балюстрады, замковые камни, орнаментальные порезки и прочее), остекление витрин и окон;

-на балконах и лоджиях жилых квартир выше уровня второго жилого этажа, оконных и дверных проемах, эркерах, перилах и ограждениях зданий и иного недвижимого имущества, а также на объектах недвижимости, не введенных в эксплуатацию;

- в границах оконных и дверных проемов с изменением их конфигурации.

1.7. На территории округа размещение наружной рекламы должно выполняться только с применением современного светотехнического оборудования.

1.8. Рекламные конструкции, устанавливаемые на земельных участках вдоль проезжей части автодорог в пределах прямой видимости должны иметь одинаковое конструктивное исполнение и габариты, а также должны быть размещены на одной высоте относительно поверхности земли и на одном расстоянии от края проезжей части, с учетом технических коридоров существующих и планируемых к размещению инженерных коммуникаций в соответствии с требованиями действующих нормативов. Рекламные конструкции не должны препятствовать зоне видимости при движении автотранспорта.

При размещении рекламных конструкций необходимо избегать аварийно-опасных мест, руководствоваться требованиями обязательного к исполнению ГОСТа Р 52044-2003 «Наружная реклама на автомобильных дорогах и территориях городских и сельских поселений. Общие технические требования к средствам наружной рекламы. Правила размещения» (далее – ГОСТ Р 52044-2003), технического регламента Таможенного союза «Безопасность автомобильных дорог» (ТР ТС 014/2011), не размещать рекламные конструкции в «коридорах безопасности» – на земельных участках (независимо от категории земель), включающие в себя территорию, прилегающую к проезжим частям дорог, на которых в целях обеспечения безопасности дорожного движения запрещается устанавливать рекламные конструкции.

1.9. Все отдельностоящие рекламные конструкции, должны иметь маркировку с указанием владельца и номера его телефона. Маркировка должна размещаться под информационным полем с левой стороны и быть доступна для прочтения.

1.10. Требования к размещению рекламных конструкций на фасадах зданий или иного недвижимого имущества:

1) Необходимым требованием к рекламному оформлению объектов недвижимости является разработка комплексного дизайн-проекта рекламного оформления здания с фоторазверткой здания. Для зданий, расположенных в исторических зонах Богородского муниципального округа Нижегородской области, фоторазвертка должна включать также здания, расположенные слева и справа от здания, к которому предполагается присоединение рекламной конструкции. При разработке комплексного дизайн - проекта рекламного оформления необходимо учитывать архитектурные особенности здания, строения, сооружения.

2) Размещение рекламных конструкций на фасадах объектов капитального строительства с несколькими входными группами (входами) должно осуществляться упорядоченно и комплексно, с учетом:

а) сохранения общего архитектурно-художественного, цветового, композиционного решения фасадов;

б) единого стилистического решения высоты, толщины рекламных элементов;

в) соблюдения единой горизонтальной (вертикальной) оси размещения на всем протяжении фасада.

3) На объектах культурного наследия и в исторической части города Богородска допускаются к размещению рекламные конструкции:

а) из отдельных объемных букв, элементов или знаков без применения фоновых подложек;

б) не более 1 рекламной конструкции на 1 рекламораспространителя.

4) На иных территориях округа допускается размещение наружной рекламы на фасадах зданий и иного недвижимого имущества с фоновыми подложками, при условии, что буквы, элементы или знаки на конструкциях будут объемными, этот тип наружной рекламы будет сделан на всем здании, и в комплексном решении размещения рекламных конструкций будут указаны все однотипные конструкции с фоновой подложкой.

5) Цветовое решение рекламных конструкций определяется проектом с учетом цветового решения фасадов.

б) Не допускается установка хаотично расположенных разноразмерных и разнотипных рекламных конструкций в зоне подъездов, входных групп предприятий и заведений, в арках зданий или на ином недвижимом имуществе.

2. Требования к порядку размещения наружной рекламы

2.1. Места установки рекламных конструкций на земельных участках независимо от форм собственности, а также на зданиях или ином недвижимом имуществе, находящихся в муниципальной собственности Богородского муниципального округа Нижегородской области, должны соответствовать Схеме размещения рекламных конструкций.

2.2. Рекламные конструкции, устанавливаемые на территории округа, не должны нарушать требования законодательства Российской Федерации об объектах культурного наследия (памятниках истории и культуры) народов Российской Федерации, их охране и использовании.

2.3. Установка и эксплуатация рекламных конструкций должны соответствовать требованиям нормативных актов по безопасности движения транспорта, требованиям технического регламента.

2.4. Установка и эксплуатация рекламных конструкций или рекламных сообщений либо изображений на знаке дорожного движения, его опоре или любом ином приспособлении, предназначенном для регулирования дорожного движения, не допускаются.

2.5. Типы стационарных рекламных конструкций:

- Рекламные конструкции, конструктивно связанные с остановочными пунктами общественного транспорта, - рекламные конструкции, конструктивно связанные с элементами конструктивных частей остановочных пунктов общественного транспорта. Размеры одной стороны информационного поля рекламной конструкции на остановочном пункте принимаются в соответствии с утвержденным дизайн-проектом остановочного пункта. Фундаменты рекламных конструкций на остановочных пунктах не должны выступать над уровнем покрытия тротуара. Рекламные конструкции на остановочных пунктах должны быть с внешним или внутренним подсветом, оборудованы системой аварийного отключения от сети электропитания и соответствовать требованиям пожарной безопасности.

- Указатели с рекламным модулем - рекламные конструкции малого формата, на одной опоре которых одновременно размещается указатель наименования улицы или направления движения и рекламный модуль. Рекламный модуль на указателе должен иметь внутренний подсвет и исполняться в двустороннем варианте. Максимальный размер рекламного модуля не должен превышать 1,2x1,8 м. Площадь информационного поля указателя с рекламным модулем определяется общей площадью двух сторон его рекламного модуля. Фундамент указателя допускается в двух вариантах: заглубляемый, не выступающий над уровнем дорожного покрытия, и незаглубляемый. В случае использования незаглубляемого фундамента он в обязательном порядке облицовывается композитным материалом по специальной форме, соответствующей дизайну указателя, или выполняется в виде чугуна литья. Указатели с рекламными модулями должны быть оборудованы системой аварийного отключения от сети электропитания и соответствовать требованиям пожарной безопасности.

- Сити-форматы - двухсторонние рекламные конструкции малого формата с двумя информационными полями, располагаемые на тротуарах или на прилегающих к тротуарам газонах. Размер информационного поля каждой стороны рекламной конструкции сити-формата составляет 1,2x1,8 м. Площадь информационного поля рекламной конструкции сити-формата определяется общей площадью двух его сторон. Фундаменты рекламных конструкций сити-формата не должны выступать над уровнем дорожного покрытия. Рекламные конструкции сити-формата должны иметь внутренний подсвет, быть оборудованы системой аварийного отключения от сети электропитания и соответствовать требованиям пожарной безопасности.

- Афишные стенды - рекламные конструкции малого формата с одним или двумя информационными полями, располагаемые на тротуарах или на прилегающих к тротуарам газонах. Размер одной стороны информационного поля афишного стенда составляет 1,8x1,75 м. Площадь информационного поля афишного стенда определяется общей площадью его эксплуатируемых сторон. Фундамент афишного стенда допускается в двух вариантах: заглубляемый, не выступающий над уровнем дорожного покрытия, и

незаглубляемый. В случае использования незаглубляемого фундамента он в обязательном порядке облицовывается композитным материалом по специальной форме, соответствующей дизайну афишного стенда. Афишные стенды не имеют подсветки.

Афишные стенды предназначены для размещения рекламы и информации исключительно о репертуарах театров, кинотеатров, спортивных и иных массовых мероприятиях, событиях общественного, культурно-развлекательного, спортивно-оздоровительного характера. Рекламные материалы, размещаемые на афишных стендах, могут содержать информацию о спонсорах соответствующих мероприятий.

- Тумбы - рекламные конструкции малого формата с внутренним подсветом, имеющие форму цилиндра и три внешние поверхности с информационными полями размером 1,4 мх3,0 м для размещения рекламы.

Площадь информационного поля тумбы определяется общей площадью трех ее сторон. Фундаменты тумбы не должны выступать над уровнем дорожного покрытия. Тумбы должны быть оборудованы системой аварийного отключения от сети электропитания и соответствовать требованиям пожарной безопасности.

- Пиллары - рекламные конструкции малого формата с внутренним подсветом, имеющие форму треугольной призмы, на каждой вертикальной грани которой расположены информационные поля размером 1,4 мх3,0 м. Площадь информационного поля пилларов определяется общей площадью двух (для двухсторонних пилларов) или трех (для трехсторонних пилларов) их сторон. Фундаменты пиллара не должны выступать над уровнем дорожного покрытия. Пиллары должны быть оборудованы системой аварийного отключения от сети электропитания и соответствовать требованиям пожарной безопасности.

- Ситиборды - рекламные конструкции малого формата с внутренним подсветом, имеющие одну или две поверхности для размещения рекламы. Состоят из фундамента, каркаса, опоры и информационного поля. Площадь информационного поля ситиборда определяется общей площадью его эксплуатируемых сторон. Размер одной стороны информационного поля ситиборда составляет 2,7 мх3,7 м. Фундамент ситиборда не должен выступать над уровнем дорожного покрытия. Ситиборды должны быть оборудованы системой аварийного отключения от сети электропитания и соответствовать требованиям пожарной безопасности.

- Билборды (Щиты 4х3 м) - щитовые рекламные конструкции среднего формата, имеющие внешние поверхности, специально предназначенные для размещения рекламы. Щиты состоят из фундамента, каркаса, опоры и информационного поля размером 4 мх3 м. Площадь информационного поля щита определяется общей площадью его сторон. Количество сторон щита не может быть более двух. Фундамент щита не должен выступать над уровнем дорожного покрытия. Щиты, выполненные в одностороннем варианте, должны иметь декоративно оформленную обратную сторону. Щиты должны быть оборудованы внешним или внутренним подсветом, системой

аварийного отключения от сети электропитания и соответствовать требованиям пожарной безопасности.

Билборды (Щиты 6х3 м) - щитовые рекламные конструкции среднего формата, имеющие внешние поверхности, специально предназначенные для размещения рекламы. Щиты состоят из фундамента, каркаса, опоры и информационного поля размером 6х3 м. Площадь информационного поля щита определяется общей площадью его сторон. Количество сторон щита не может быть более трех. Фундамент щита не должен выступать над уровнем дорожного покрытия. Щиты, выполненные в одностороннем варианте, должны иметь декоративно оформленную обратную сторону. Щиты должны быть оборудованы внешним или внутренним подсветом, системой аварийного отключения от сети электропитания и соответствовать требованиям пожарной безопасности.

- Суперборды и суперсайты - щитовые рекламные конструкции большого формата, имеющие внешние поверхности, специально предназначенные для размещения рекламы. Суперборды и суперсайты состоят из фундамента, каркаса, опоры и информационного поля. Суперборды и суперсайты должны иметь внутренний или внешний подсвет. Размер одной стороны информационного поля суперборда составляет 4х12 м. Размер одной стороны информационного поля суперсайта составляет 5х15 м. Площадь информационного поля суперборда и суперсайта определяется общей площадью их сторон. Количество сторон суперборда не может быть более двух. Количество сторон суперсайта не может быть более трех. Фундамент суперборда и суперсайта не может выступать над уровнем дорожного покрытия или уровнем земли. Суперборд и суперсайт, выполненные в одностороннем варианте, должны иметь декоративно оформленную обратную сторону.

- Уникальные (нестандартные) рекламные конструкции, выполненные по индивидуальным проектам, - рекламные конструкции, имеющие формат, отличный от иных форматов. К уникальным рекламным конструкциям, выполненным по индивидуальному проекту, относятся следующие рекламные конструкции:

объемно-пространственные конструкции - рекламные конструкции, на которых для распространения рекламной информации используется как объем объекта, так и его поверхность (в том числе воздушные шары, аэростаты, объемно-пространственные модели и т.п.). Площадь информационного поля объемно-пространственных конструкций определяется расчетным путем;

- Световые коробки - объемные конструкции прямоугольной, квадратной или иной формы со светопроницаемой лицевой поверхностью с внутренним подсветом, размещаемые на фасадах зданий. Выполняются по индивидуальному проекту. Площадь информационного поля данного вида рекламных конструкций определяется расчетным путем.

- Крышные рекламные конструкции в виде отдельных букв и логотипов - рекламные конструкции, размещаемые полностью или частично выше

уровня карниза здания или на крыше, выполненные по индивидуальному проекту, состоящие из отдельно стоящих символов (букв, цифр, логотипов), оборудованные исключительно внутренним подсветом. Площадь информационного поля данного вида рекламных конструкций определяется расчетным путем.

Для каждой рекламной крышной конструкции разрабатывается проектная документация. Высота рекламных крышных конструкций должна быть не более одной десятой части от высоты фасада здания (от цоколя до кровли), со стороны которого размещается конструкция.

Для крышных рекламных конструкций в виде отдельных букв и логотипов в обязательном порядке разрабатывается рабочая проектная документация с целью обеспечения безопасности при установке, монтаже и эксплуатации. Крышные рекламные конструкции в виде отдельных букв и логотипов должны быть оборудованы системой аварийного отключения от сети электропитания, должны иметь системы пожаротушения и соответствовать иным требованиям пожарной безопасности.

- Крышные рекламные конструкции в виде плоских объектов - рекламные конструкции, устанавливаемые полностью или частично выше уровня карниза здания или на крыше, состоящие из элементов крепления, несущей части конструкции и информационного поля. Количество сторон крышной панели не может быть более одной. Для крышных рекламных конструкций в виде плоских объектов в обязательном порядке разрабатывается проектная рабочая документация с целью обеспечения безопасности при установке, монтаже и эксплуатации. Крышные рекламные конструкции в виде плоских объектов должны иметь внутренний подсвет, быть оборудованы системой аварийного отключения от сети электропитания, системой пожаротушения и соответствовать иным требованиям пожарной безопасности.

- Брандмауэрные панно - рекламные конструкции, устанавливаемые на плоскости глухих стен зданий, не имеющих оконных проемов, витрин, архитектурных деталей декоративного оформления зданий. Настенные брандмауэрные панно выполняются в виде изображения (информационного поля), непосредственно нанесенного на стену, или объектов, состоящих из элементов крепления к стене, каркаса и информационного поля. Площадь информационного поля брандмауэрного панно определяется площадью рекламного изображения или габаритами каркаса информационного поля. Брандмауэрные панно должны иметь внутренний или внешний подсвет. Для брандмауэрных панно, имеющих элементы крепления к стене, в обязательном порядке разрабатывается проект крепления объекта с целью обеспечения безопасности при эксплуатации. Брандмауэрные панно должны быть оборудованы системой аварийного отключения от сети электропитания и соответствовать требованиям пожарной безопасности.

- Световые объёмные буквы - универсальный рекламный и информационный носитель. Имеют форму буквы или литеры и обеспечивают максимальную видимость как днём, так и ночью.

- Иные средства стабильного территориального размещения (рекламные конструкции).

3. Требования к внешнему виду наружной рекламы, к содержанию и техническому обслуживанию

3.1. Рекламные конструкции должны быть безопасны, спроектированы, смонтированы, изготовлены и установлены в соответствии со строительными нормами и правилами, ГОСТами, ПУЭ, техническими регламентами и иными нормативными правовыми актами, содержащими требования для конструкций соответствующего типа.

Рекламные конструкции должны эксплуатироваться в соответствии с требованиями технической документации на соответствующие конструкции.

3.2. Внешний вид всей наружной рекламы, за исключением уникальных (нестандартных) рекламных конструкций, выполненных по индивидуальным проектам, должен соответствовать типам и видам рекламных конструкций, предусмотренными настоящими Требованиями.

3.3. Владельцы наружной рекламы обязаны соблюдать Правила благоустройства Богородского муниципального округа Нижегородской области.

3.4. Устранение повреждений изображений наружной рекламы осуществляется владельцами в разумный срок.

4. Территориальные требования к размещению наружной рекламы

4.1. Территориальные требования к размещению наружной рекламы на территории Богородского муниципального округа Нижегородской области применяются вне зависимости от владельца рекламной конструкции или формы собственности недвижимого имущества, находящегося на территории Богородского муниципального округа Нижегородской области.

4.2. Наружная реклама, не соответствующая территориальным требованиям к размещению рекламных конструкций и установленная до принятия настоящих Требований, может эксплуатироваться до окончания срока действия разрешения на установку рекламной конструкции либо до его аннулирования или признания недействительным по основаниям и в порядке, установленном Федеральным законом «О рекламе».

4.3. На территории Богородского муниципального округа Нижегородской области разрешается установка наружной рекламы в соответствии с требованиями, предусмотренными территориальными зонами с целью сохранения архитектурного облика сложившейся застройки.

4.4. В целях применения настоящих Требований и в качестве правовой основы для разработки Схемы размещения рекламных конструкций, на основе анализа историко-градостроительной среды города и округа, а также в соответствии с генеральными планами и (или) Правилами землепользования и застройки в городе Богородске и сельских поселениях Богородского

муниципального округа Нижегородской области выделяются следующие территориальные зоны:

Зона 1: территория объектов, имеющих историческую, научную и культурную ценность - памятников истории и культуры областного и местного значения

1) Ансамбли (постановление Правительства Нижегородской области от 08.02.2011 № 78 «О включении выявленных объектов культурного наследия в единый государственный реестр объектов культурного наследия (памятников истории и культуры) народов Российской Федерации, об отказе включить выявленные объекты культурного наследия в единый государственный реестр объектов культурного наследия (памятников истории и культуры) народов Российской Федерации»):

- Усадьба Хохловых, г. Богородск, ул. Володарского, 33:

1. Главный дом;
2. Флигель;
3. Проездная арка.

- Усадьба Сургутовых, г. Богородск, ул. Ленина, 175:

1. Главный дом;
2. Флигель, г. Богородск, ул. Ленина, 173.

- Усадьба Кукиных, г. Богородск, ул. Кашина, 44, 44-б:

1. Главный дом;
2. Флигель, г. Богородск, ул. Кашина, 44-б;
3. Ограда с проездной аркой ворот и калиткой.

- Усадьба А.И. Семина, г. Богородск, ул. Ленина, 217:

1. Главный дом;
2. Флигель с торговым помещением, г. Богородск, ул. Ленина, 215;
3. Проездная арка ворот с калиткой.

- Усадьба Семьгиных:

1. Главный дом, г. Богородск, ул. Ленина, 268;
2. Флигель, г. Богородск, ул. Ленина, 266.

2) Памятники (постановление Правительства Нижегородской области от 08.02.2011 № 78 «О включении выявленных объектов культурного наследия в единый государственный реестр объектов культурного наследия (памятников истории и культуры) народов Российской Федерации, об отказе включить выявленные объекты культурного наследия в единый государственный реестр объектов культурного наследия (памятников истории и культуры) народов Российской Федерации»):

- Контора кожевенного завода А.В. Александрова, г. Богородск, ул. Данилова, 36;

- Дом А.Е. Александрова, г. Богородск, ул. Ленина, 101;
- Дом Маркова, г. Богородск, ул. Ленина, 139;
- Дом И.В. Маркова, г. Богородск, ул. Ленина, 141;
- Дом И.М. Башкирова, г. Богородск, ул. Ленина, 177;

- Доходный дом И.В. Маркова, г. Богородск, ул. Ленина, 184;
- Дом Обжориных, г. Богородск, ул. Ленина, 193;
- Дом Головастиковых, г. Богородск, ул. Ленина, 201;
- Дом Н.И. Александрова, г. Богородск, ул. Ленина, 208-а;
- Дом Александровых, г. Богородск, ул. Ленина, 210;
- Доходный дом Е.И. Головастиковой, г. Богородск, ул. Ленина, 220;
- Доходный дом Ф.И. Обжорина-Коротина, г. Богородск, ул. Ленина, 222.

3) Памятники истории местного значения, подлежащие государственной охране (Решение исполнительного комитета Горьковского областного совета народных депутатов от 18.12.1989 N 471 «О постановке на государственную охрану памятников истории и культуры местного значения»):

Рождественская церковь - с. Хвощевка.

4) Памятники истории, подлежащие государственной охране как памятники местного значения (Решение исполнительного комитета Горьковского областного совета народных депутатов от 03.11.1983 N 559 «О мерах по дальнейшему улучшению охраны и использования памятников истории и культуры области»):

- Дом, в котором в 1917 - 1918 гг. находился Богородский волостной комитет РСДРП(б), - г. Богородск, ул. Ленина, 191;

- Парк с прудами усадьбы, в которой родился декабрист Бестужев-Рюмин Михаил Павлович, - Богородский район, с. Кудрешки;

- Братская могила борцов за укрепление Советской власти, погибших в 1918 г.;

- Могила Улыбашева Александра Дмитриевича (1794 – 1858 гг.), музыкального критика;

- Братская могила красноармейцев, погибших от рук кулаков в 1918 г.

5) Памятники архитектуры местного значения, подлежащие государственной охране (Решение исполнительного комитета Горьковского областного совета народных депутатов от 03.11.1983 № 559 «О мерах по дальнейшему улучшению охраны и использования памятников истории и культуры области»):

- Усадьба Приклонских XVIII - XIX вв. (Рукавишниковых) (главный дом, хозяйственные корпуса, Воскресенская церковь, звонница, парк, ограда каменная) - Богородский район, с. Подвязье.

6) Памятники истории и культуры областного значения г. Богородска Нижегородской области (Решение Нижегородского областного совета народных депутатов от 31.08.1993 N 279-м «Об объявлении находящихся на территории г. Богородска объектов, имеющих историческую, научную и культурную ценность, памятниками истории и культуры областного значения и установлении границ зон охраны г. Богородска, режимов их содержания и использования»).

Памятники истории:

- Вотчинное правление, г. Богородск, ул. Ленина, 176;

- Успенская церковь, г. Богородск, ул. Сушникова;
- Церковное здание, г. Богородск, ул. Сушникова.

Памятники архитектуры:

- Усадьба, г. Богородск, ул. Брагина, 9:

1. Главный дом;
2. Флигель;
3. Кирпичные ворота.

- Усадьба, г. Богородск, ул. Брагина, 13:

1. Главный дом;
2. Флигель.

- Дом А. Хохловой, г. Богородск, ул. Брагина, 16.

- Усадьба Семиных, г. Богородск, ул. Кашина, 15:

1. Главный дом;
2. Флигель.

- Дом В. Головастикова, г. Богородск, ул. Ленина, 185.

- Дом Обжориных, г. Богородск, ул. Ленина, 205.

- Дом Сыровых, г. Богородск, ул. Ленина, 258.

- Жилой дом, г. Богородск, ул. Свердлова, 3.

- Учебный кожевенный завод ремесленного училища, г. Богородск, ул.

Свердлова, 3.

- Усадьба Солодовниковых, г. Богородск, ул. Свердлова, 33:

1. Главный дом;
2. Флигель;
3. Кирпичные ворота.

- Усадебно-производственный комплекс Ф.А. Желтова, г. Богородск, ул. Свердлова, 63:

1. Главный дом;
2. Складское помещение.
3. Производственные корпуса.

- Усадьба А. Солодовникова, г. Богородск, ул. Серпа и Молота, 16, 18:

1. Главный дом;
2. Производственный флигель;
- 3 - 4. Кирпичные ворота.

- Усадьба Сургутовых, г. Богородск, ул. Сушникова, 1, 3:

1. Главный дом века;
2. Флигель;
3. Складское помещение.

- Дом Н. Салова с кирпичными воротами, г. Богородск, ул. Усилова, 1.

**Зона 2: исторические территории города Богородска - зона
повышенного рекламного контроля.**

Ко второй зоне отнесены преимущественно центральные улицы с высокой плотностью объектов культурного и исторического наследия, памятниками, культовыми сооружениями, историческими площадями, а также территории, с которых открывается вид на указанные объекты.

Историческая зона требует повышенного внимания. Рекламные конструкции не должны быть вызывающими, должны гармонично сочетаться со сложившейся застройкой, имея при этом низкую плотность расположения.

Историческая зона располагается в границах улиц: пер. Глухой (от ул. Юргенса до ул. Ленина), пер. Дудневский (от ул. Ленина до ул. К.Маркса), ул. К.Маркса, ул. Октябрьская (до ул. Полевая), ул. Полевая, пер. Удаловский, ул. Новая (от ул. Калинина до ул. г.Салова), ул. г.Салова (до ул. К.Либкнехта), ул. Либкнехта, ул. Некрасова (до ул. Кирова), ул. Кирова, ул. Кирова (до ул. Р.Люксембурга), ул. Р.Люксембурга, огибая «старое кладбище», с выходом на улицу Котельникова, в соответствии с Решением Нижегородского Областного Совета народных Депутатов от 31 августа 1993 г. № 279-м.

Зона 3: территории, проходящие через общественно-деловые, коммерческие, общественные специализированные и жилые зоны г. Богородска (за исключением домов, входящих в Зону 1).

К третьей зоне отнесены улицы и территории, прилегающие к исторической территории города Богородска. Отличительной особенностью центральных улиц является сложившееся городское пространство, высокий уровень пешеходного и автомобильного потока. Допускается размещать конструкции малого и среднего формата.

При этом конструкции должны гармонично вписываться и иметь низкую плотность расположения.

Зона 4: территории придорожных полос автомобильных дорог и улиц, проходящих через производственные зоны.

1) Автодорога:

- автомобильная дорога 220ПР322К-125 Ряжск - Касимов - Муром - Н.Новгород, Богородский округ Нижегородская область;

- автомобильная дорога федерального значения 1Р-158 Н.Новгород - Саратов, Богородский округ Нижегородская область.

2) Улицы: г. Богородск - ул. Заводская, Дудневское шоссе, ул. Механизаторов.

Зона 5: территории природно-рекреационных зон.

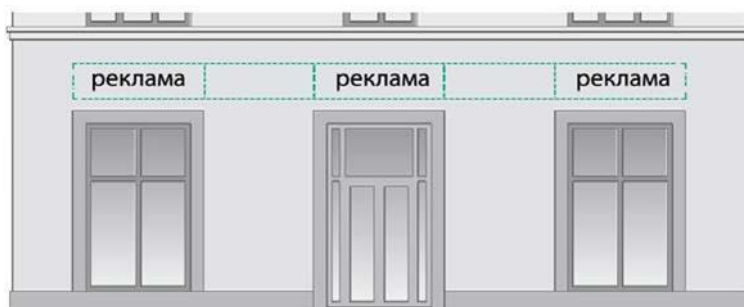
Парки и скверы, благоустроенные общественные пространства: Парк им. Ленинского Комсомола, Городской парк отдыха, Центральный сквер,

сквер у Дома спорта, сквер Интернационалистов, Крутая гора, Кабацкое озеро и др.

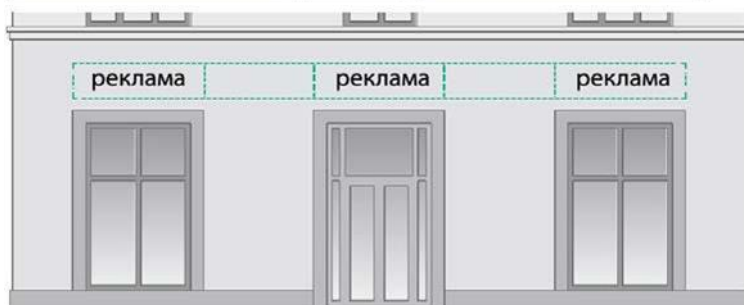
В территориальных зонах допускается размещение следующих объектов наружной рекламы (типы и виды):

Зоны	Территории	Допустимые типы рекламных конструкций
ЗОНА 1	Территория объектов, имеющих историческую, научную и культурную ценность - памятников истории и культуры областного и местного значения	<p>Размещение рекламных конструкций допускается только по согласованию с Управлением государственной охраны объектов культурного наследия Нижегородской области</p> <p>Тип рекламной конструкции: из отдельных объемных букв, элементов или знаков без применения фоновых подложек</p>
ЗОНА 2	Исторические территории города Богородска - зона повышенного рекламного контроля	<p>Базовые рекламные конструкции. Отдельно стоящие рекламные конструкции: сити-формат, пиллар, тумба, афишный стенд, лайтбокс, остановочный комплекс.</p> <p>Настенные рекламные конструкции в виде отдельных объемных букв, элементов или знаков без применения фоновых подложек</p>
ЗОНА 3	Улицы и территории, прилегающие к исторической территории города Богородска, территории, проходящие через общественно-деловые, коммерческие, общественные специализированные и жилые зоны г. Богородска (за исключением территорий, входящих в Зону 1,2)	<p>Базовые рекламные конструкции. Отдельно стоящие рекламные конструкции: сити-формат, пиллар, тумба, афишный стенд, лайтбокс, остановочный комплекс, ситиборд, билборд (щит), указатели с рекламным модулем, флагштоки; флаговые композиции;</p> <p>Настенные рекламные конструкции в виде отдельных букв (без подложки), брендмауэры.</p> <p>Крышные конструкции</p>
ЗОНА 4	Территории придорожных полос автомобильных дорог и улиц, проходящих через производственные зоны	<p>Допускается размещать:</p> <p>Отдельно стоящие рекламные конструкции: суперсайты, билборды (щиты), стеллы, указатели с рекламным модулем, флагштоки; флаговые композиции.</p> <p>Настенные рекламные конструкции в виде отдельных букв (без подложки), брендмауэры.</p> <p>Крышные конструкции</p> <p>Объемно-пространственные рекламные конструкции</p> <p>Иные рекламные конструкции</p>
ЗОНА 5	Территории природно-рекреационных зон	<p>Указатели с рекламными модулями (отдельностоящие); афишные стенды (отдельностоящие)</p>

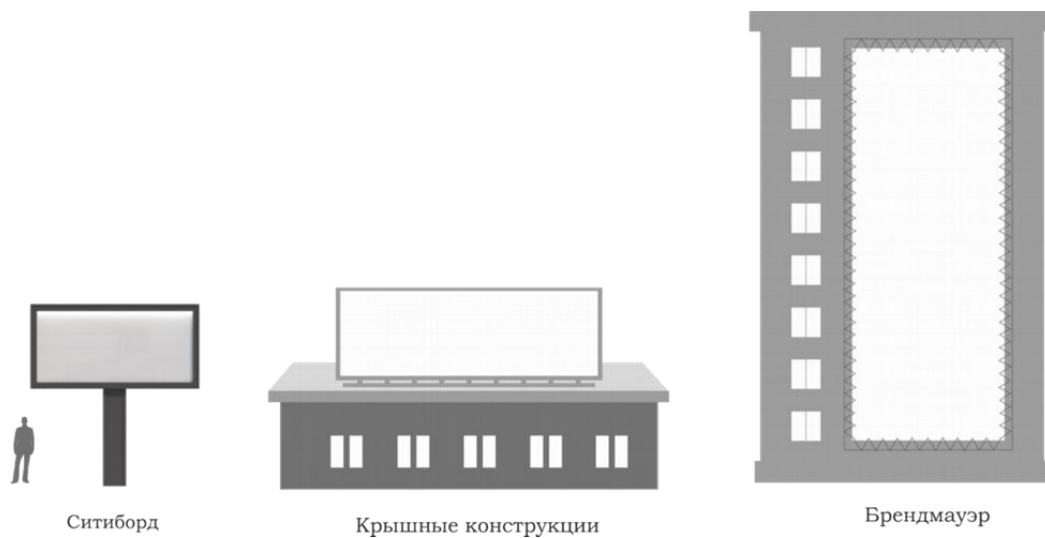
Типы и виды рекламных конструкций в Зоне 1:



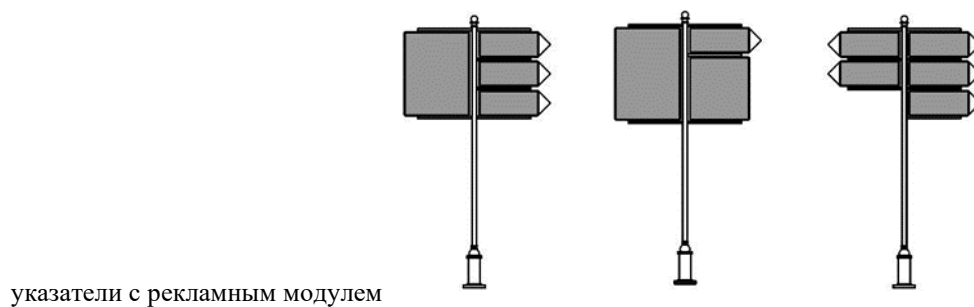
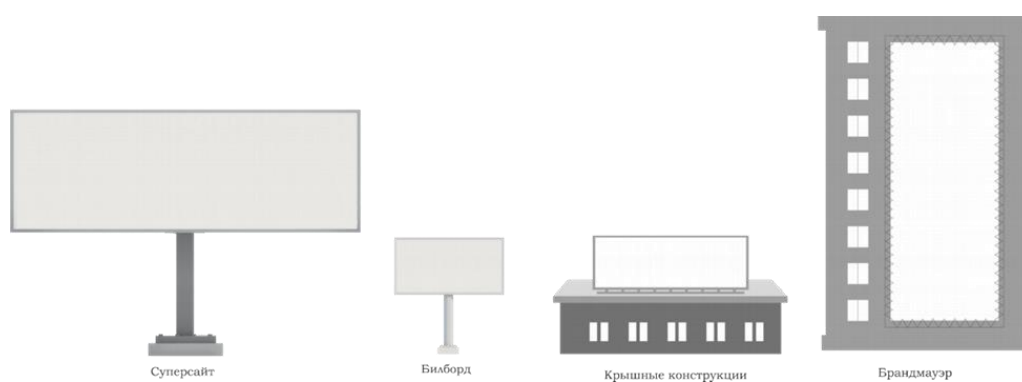
Типы и виды рекламных конструкций в Зоне 2:



Типы и виды рекламных конструкций в Зоне 3:



Типы и виды рекламных конструкций в Зоне 4:





Флаговые композиции
Стелла

В случае размещения рекламных конструкций в одной из четырех территориальных зон с находящимися в них объектами культурного наследия должен соблюдаться Федеральный закон от 25 июня 2002 г. № 73-ФЗ «Об объектах культурного наследия (памятниках истории и культуры) народов Российской Федерации».

В соответствии с пунктами 4 и 6 части 2 статьи 2 Федерального закона «О рекламе» требования закона и настоящих Требований не распространяется на сообщения органов государственной власти, иных государственных органов, сообщения органов местного самоуправления, сообщения муниципальных органов, которые не входят в структуру органов местного самоуправления, если такие сообщения не содержат сведений рекламного характера и не являются социальной рекламой, объявления физических лиц или юридических лиц, не связанные с осуществлением предпринимательской деятельности.
